

PŘÍSPĚVEK K PODOBĚ ZANIKLÉ STŘEDOVĚKÉ OSADY PFAFFENSCHLAG U SLAVONIC FORMOU POČÍTAČOVÉ REKONSTRUKCE

CONTRIBUTION TO THE FORM OF THE BROKEN MEDIEVAL SETTLEMENT OF
PFAFFENSCHLAG IN SLAVONIC BY COMPUTER RECONSTRUCTION

Ing.arch. Vojtěch Dvořák

ABSTRAKT

Zaniklá středověká osada **Pfaffenschlag** byla založena ve 13. století na místě staršího osídlení. V 50. a 60. letech 20. století zde proběhl výzkum a vedle šestnácti domů byly odkryty i hospodářské objekty a dvory, které nám spolu s domem dávají představu o vzhledu a složení středověké zemědělské usedlosti. Areál osady **Pfaffenschlag** se rozprostírá na ploše několika hektarů (2,2ha). Zmapování reliktní, terénu či snímek leteckého laserového skenování dobře ukazuje strukturu návsi, jednotlivých usedlostí, zahrad i navazující plužiny. Pro lepší názornost a "třetí rozměr" stojících budov se zpracoval digitální model, vycházející i z hmotové rekonstrukce dr. V. Nekudy. Vznikla počítačová rekonstrukce jak celého areálu s navazujícími plužinami, tak vytvoření podoby usedlosti I.

Klíčová slova: *Pfaffenschlag, středověká ves, vizualizace, počítačová rekonstrukce*

ABSTRACT

The defunct medieval settlement of Pfaffenschlag was founded in the 13th century on the site of an older settlement. In the 50s and 60s of the 20th century, research was carried out. In addition to sixteen houses, there were also exhibited economic buildings and courtyards, which together with the house give us an idea of the appearance and composition of a medieval farmhouse. The area of Pfaffenschlag is spread over several hectares (2.2 hectares). Mapping of relics, terrain, or aerial laser scanning shows well the structure of the village, individual farms, gardens and adjacent pens. For better clarity and "third dimension" of standing buildings, a digital model was developed, also based on mass reconstruction. A computer reconstruction of both the whole site and subsequent formations was created.

Key words: *Pfaffenschlag, medieval village, visualization, computer reconstruction*

1 HISTORIE LOKALITY

Pfaffenschlag, někdy nazývaný též **Bobovec**, byl založen ve 13. století na místě staršího osídlení. Vesnice zřejmě zanikla za husitského vpádu r. 1423 a již nikdy nebyla obnovena. Výzkum v 50. a 60. letech 20. století (Moravské muzeum v Brně - dr. V. Nekuda) odkryl základy 16 obytných stavení a řadu předmětů denní potřeby: kovové radlice, srpy, lopatky, kosy. Některé z těchto předmětů můžete spolu s maketou vsi vidět ve slavonickém muzeu.

2 USPOŘÁDÁNÍ OSADY

Púdorysné uspořádání vesnice bylo řadové, domy a hospodářské budovy stály rozložené podél břehů Slavonického potoka v délce 140 m, který protéká přibližně od západu na východ. Jeho tok

v minulosti přehradily hráze několika rybníků (B), které jsou dnes zdaleka nejvýraznější povrchové tvary. Okolo potoka se po obou stranách rozkládala rozsáhlá obdélníková náves (A) o rozměrech 90 x 470 metrů, podél jejíž severní i jižní strany se nacházejí pozůstatky jednotlivých usedlostí. Na pravé straně tvořily pravidelnou zástavbu se štítovou orientací vůči potoku. Vznikla tak nedokonalá náves otevřená ve směru potoka.

2.1 Domy s okapovou orientací

Na levém břehu, kde jsou většinou i domy dvoudílné, jsou pozůstatky středověkých domů otočených do návsi střechou s okapem (okapová orientace domu). Ale většina ostatních domů ve vesnici byla orientována k uliční čáře svým štítem (štíťová orientace domu).

2.2 Plužina

Zdrojem zemědělské produkce byla plužina (C), upravená pro trojpolní hospodaření, délka pásových parcel zde činila 800 m šířka 18, 27 a 36 m. Katastr osady měl obdélníkový tvar o rozměrech 3 km x 2 km. Jednotlivá pole jsou dodnes oddělená nízkými mezními pásy valovitého tvaru. Celková výměra orné půdy činila cca 120 ha. Za předpokladu 11 usedlostí, připadalo na jednu 10 ha a stejně velkou výměru měly louky a pastviny. [2] [4]

3 DOMY A JEJICH KONSTRUKCE

Základním stavebním materiálem bylo **dřevo, kámen**, proutí a hlína, na kamenných základech stála sroubená část jizby, síň s komorou byly celokamenné. Dobře zachovalé základové zdivo bylo stavěno z hrubě opracovaných kamenů kladených na hlínu. Vstup do domu byl do střední síňové prostory, odtud byl přístup do jizby a do komory. Domy měly patrovou sýpku.

Šíře základů u všech sídelních objektů se pohybuje v rozmezí 70-80 cm, což se v podstatě shoduje i se současnou stavební normou. Výše dochovaného zdiva byla různá, až do výše 200 cm.

Na základě půdorysů bylo možno domy v Pfaffenschlagu rozdělit do tří skupin: **domy trojdílné, domy dvojdílné a domy s atypickým půdorysem**. Podle vnitřního členění možno rozlišit tři druhy trojdílných půdorysů: s pěti místnostmi, s šesti místnostmi a se sedmi místnostmi. Ve středověké vsi bylo rozlišeno 10 domů trojdílných, 5 domů dvojdílných a jeden mlýn.

Sociální a hospodářské poměry obyvatel žijících v Pfaffenschlagu nebyly stejné. Zatímco na pravém břehu potoka byly jen lánové usedlosti, na levém břehu stály také dvoudílné domky bez hospodářských budov osídlené podsedky - čtvrtina obyvatel obce. Privilegované postavení ve vsi zaujímali rychtář a mlynář. Nejpočetnější skupinou byli sedláci - držitelé lánů nebo jeho dílu (pololánu).

Na základě objevených půdorysů možno říci, že slovanské obyvatelstvo bydlilo zde v jednoprostorových příbytcích čtvercového nebo téměř čtvercového půdorysu o průměrné ploše 23,7m². Podlahy všech příbytků byly **mírně zahloubeny** do rostlého terénu v rozmezí 5-50 cm, nejčastěji kolem 30 cm. Další důležitou součástí příbytků byly kúlové jámy, téměř pravidelně rozmístěné uvnitř zahloubeného půdorysu jednak v rozích, jednak po obvodu půdorysu.

Nejdůležitější částí domu byla jizba vybavená otopným zařízením - pecí s ohništěm, podlaha byla udusána, vymazána nebo také vydlážděna kameny. Součástí některých domů byly sklepy zahloubené mimo půdorys domu. Hospodářskými objekty byly obilní jámy s obsahem 6 - 20 hl, vypálenými stěnami a přístřeškem, dále podzemní chodby, tzv. lochy dlouhé až 30 m. a stavby jako chlévy, kotce a ohrady. [1]

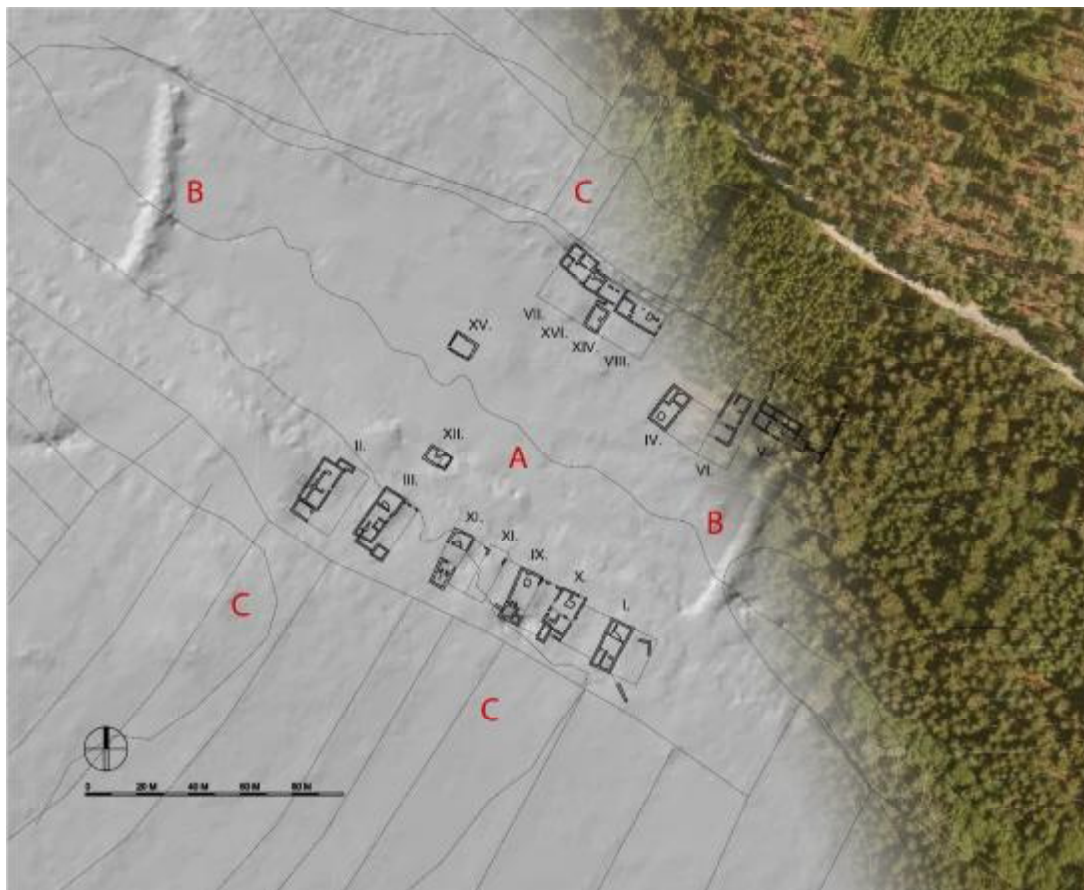
4 POČÍTAČOVÁ REKONSTRUKCE

Areál zaniklé středověké osady **Pfaffenschlag** se rozprostírá na ploše několika hektarů (2,2ha). Zmapování reliktního terénu či snímek leteckého laserového skenování dobře ukazuje strukturu návsi, jednotlivých usedlostí, zahrad i navazující plůžiny. Pro lepší názornost a "třetí rozměr" stojících budov se zpracoval digitální model, vycházející i z hmotové rekonstrukce dr. V. Nekudy a fyzického modelu ve slavonském muzeu.

Byl vytvořen 3D model, jež přináší dokonalý dojem zmizelého sídliště. Autor nechtěl pracovat tak výrazně se spekulací, pro které postrádá přímé pramenné podklady, proto nejsou hmotové rekonstrukce budov zřetelně texturovány. Rekonstrukce původních konstrukčních prvků, materiálů a povrchů zaniklých staveb se proto uplatňují jen v detailním zobrazení usedlosti I. Vycházejí i ze skutečných historických staveb zachovaných ve skanzenech jako Kouřim, Přerov nad Labem, Milíkov, Vysoký Chlumec.

5 ZÁVĚR

Hlavním výsledkem práce je prostorové zobrazení zaniklé obce v souvislosti s okolím – morfologií terénu, plůžinami. V této oblasti zobrazení zaniklých obcí byla zatím zpracována např. vesnice Hol v Klánovickém lese [6]. Výsledek potvrdil očekávání, co se názornosti týče a v rámci porovnání moderních dat laserového skenování LIDAR s původním situačním plánem. Výsledek práce posouvá znázornění a podobu vsi od předchozího zpracování, zaměřením z 60. a 70. let, na další úroveň, která je použitelná i pro nová media. S použitím moderních dat laserového skenování a modelovacího a zobrazovacího softwaru umožňuje novou formu zobrazení v rámci dané problematiky zaniklé obce a její další využití v rámci hlubšího poznání. Dalšími kroky by mělo být zpracování dalších významných lokalit zaniklých vsí, i pro využití v rámci nových médií.



Obrázek 1 Snímek z leteckého laserového skenování: A - náves zaniklé středověké vsi, B - hráze pozdějších středověkých rybníků, C - zaniklé středověké plůžiny, I. – usedlost řešena v detailu.



Obrázek 2 Plán vesnice se zakreslenými archeologickými objekty a s 3D rekonstrukcemi vsi a usedlostí.



Obrázek 3 3D rekonstrukce středověké osady, usedlostí, návsi a navazujících plužin.



Obrázek 4 3D rekonstrukce středověké osady, usedlostí, návsi a navazujících plužin.



Obrázek 5 Počítačová rekonstrukce středověké usedlosti č. I (označení dle Nekudy).



Obrázek 6 Detail počítačové rekonstrukce středověké usedlosti č. I (označení dle Nekudy).



Obrázek 7 Počítačová rekonstrukce středověké usedlosti č. I (označení dle Nekudy) – boční pohled.

Použitá literatura

- [1] NEKUDA, Vladimír. Pfaffenschlag: zaniklá středověká ves u Slavonic. Brno, 1975.
- [2] PEŠKOVÁ, Z. - Škabrada, J.: Vyměřovací soustavy některých zaniklých středověkých vesnic. In Dějiny staveb . Sborník příspěvků z konference Dějiny staveb 2007. Plzeň: Nakladatelství Petr Mikota, 2008, s. 271-275. ISBN 978-80-86596-95-2.
- [3] Slavonice | Archeologický atlas Čech. Archeologický atlas Čech [online]. Dostupné z: http://www.archeologickyatlas.cz/cs/lokace/slavonice_jh_ves_pfaffenschlag
- [4] ŠKABRADA, J. - Pešková, Z.: K možnostem identifikace středověkého vyměřování vesnic v českých zemích. Dějiny věd a techniky. 2006, roč. 39, č. 3, s. 163-178. ISSN 0300-4414.
- [5] VONDRUŠKA, Vlastimil. Život ve staletích: lexikon historie. Ilustroval Kamila SKOPOVÁ. Brno: MOBA, c2010. ISBN 9788024338095.
- [6] Integrovaný informační systém archeologických pramenů Prahy. Integrovaný informační systém archeologických pramenů Prahy [online]. Dostupné z: <http://www.praha-archeologicka.cz/p/241>