

# MIKULÁŠOVICE A JEJICH ZAPOMENUTÉ PODSTÁVKY

## THE FORGOTTEN TIMBERED BUILDINGS OF MIKULÁŠOVICE

Ing. arch. Stanislava Šulcová

### ABSTRAKT

Článek je zaměřen na zmapování a analýzu podstávkových domů v Mikulášovicích (okres Děčín) a vývoje zdejší krajiny. V rámci terénního průzkumu a domácí přípravy byly zmapovány a detailněji prostudovány jednotlivé podstávkové domy. První část článku se věnuje vzniku sídla a vývoji sídelní struktury, druhá část analýze podstávkových domů.

**Klíčová slova:** podstávkové domy, podstávka, Mikulášovice, lidová architektura, vesnice, venkov

### ABSTRACT

The ambition of this contribution is mapping and an analysis of timbered houses in Mikulášovice (Děčín District) and the development of local countryside. During the field survey and home preparation, the individual timbered houses were studied in more detail. The first part is focused on the creation of this residence and the development of its residential structure and the second part contains the actual analysis of the timbered buildings.

**Key words:** timbered houses, timber, Mikulášovice, folk architecture, village, countryside

## 1 ÚVOD

### 1.1 Mikulášovice

Město Mikulášovice se nachází 20 km severozápadně od města Varnsdorf, ve Šluknovském výběžku, který je součástí Ústeckého kraje. Tento výběžek je vymezen ze západu, severu a východu hranicemi se Spolkovou republikou Německo a spadá do lokality Umgebundeland, do krajiny podstávkových domů. Tato ojedinělá krajina lidové architektury zasahuje do zdejšího trojmezí (Česka, Polska a Německa) a na českém území se rozprostírá převážně v pohraniční na území bývalých Sudet.



Obr. 1 Mikulášovice

Odsun obyvatel německé národnosti po 2. sv. válce poznamenal i samotné Mikulášovice. To celkově vedlo k tomu, že se rozvoj v celém kraji na mnoho let zastavil a tato oblast se už nikdy k bývalé prosperitě nevrátila. Došlo k přetrhání sociální struktury, mezilidských a vlasteneckých vztahů a celkově došlo k přetrhání vazeb mezi obyvatelstvem a zdejší krajinou včetně podstávkových domů. S těmito důsledky se setkáváme dodnes. Vysídlení navždy poznamenalo tvář českého pohraničí. [1] Nyní je ve Šluknovsku včetně Mikulášovic velká nezaměstnanost (7,8 % k 31. 12. 2016) [2], vesnice a města se dál vyliďňují a průměrný věk obyvatel jen roste (41,7 let k 01. 01. 2016). [3] Samotný vývoj osídlení lze pozorovat i na samotném počtu obyvatel v této lokalitě. V tabulce na další straně (tab. 1) je chronologicky zaznamenán vývoj počtu obyvatel od roku 1869 do roku 2011. Mezi roky 1930 a 1950 si lze všimnout velkého úpadku, který byl tedy zapříčiněn zmíněným odsunem Němců z pohraničí.

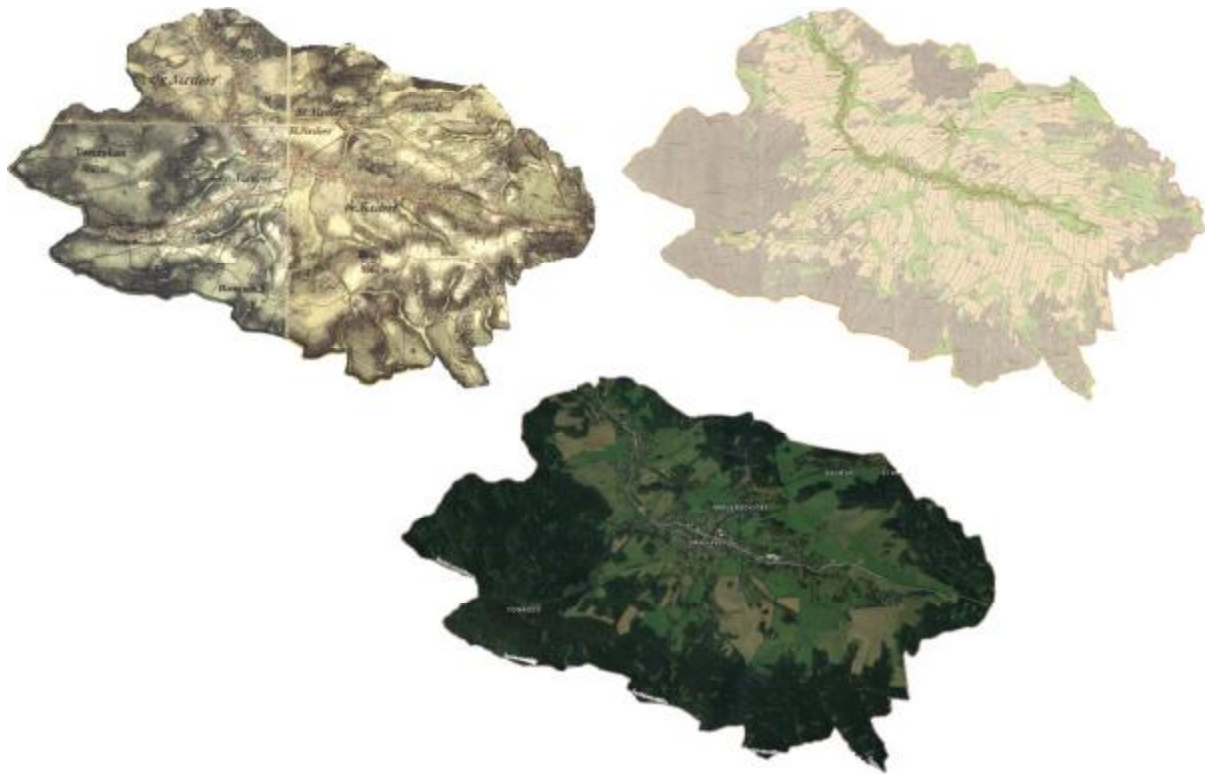
	1869	1880	1890	1900	1910	1921	1930	1950	1961	1970	1980	1991	2001	2011
<b>Mikulášovice</b>	5228	5940	6201	6546	7025	6135	6167	2887	2586	2488	2611	2457	2325	2067
<b>Mikulášovičky</b>	117	124	145	164	255	189	236	105	116	107	103	67	58	55
<b>Salmov</b>	395	333	308	337	331	277	295	42	36	33	29	13	9	17
<b>Tomášov</b>	47	52	50	62	54	39	57	10	3	3	4	9	5	12

**Tab. 1 Počet obyvatel - Mikulášovice**

## 1.2 Vývoj sídelní struktury

Řada obcí Šluknovska vznikla na přelomu 13. a 14. století. Pokud dnešní krajinu a sídla porovnáme s minulostí, tak zjistíme, že navzdory drobným úpravám, provedených v průběhu dalšího rozvoje, se v obcích zachovala struktura lesních lánových vsí. Dlouhé a úzké uspořádání zástavby kolem vodního toku nebo kolem hlavní cesty a kolem nich založeny lány zemědělské půdy, to jsou znaky kolonizačních osad vzniklých během velké (německé) kolonizace. [4]

Mikulášovice / Nixdorf / - (první písemná zmínka 1446; 2 178 obyvatel - 2017) [5] Sídelní orientace tohoto města je podle hlavní osy. Kde onou hlavní osou Mikulášovic je vodní tok, Mikulášovičský potok, a hlavní komunikace. Jedná se tedy o řadový půdorys města. Celková délka Mikulášovic je necelých 7 km což je neobvykle dlouhá lineární struktura. Typologicky jde o údolní „vesnici“, kde její plužina je lánová a usedlosti jsou pravidelně rozmístěny po obou stranách komunikace. Na křížení silnic ve středu města je stávající zástavba kompaktní a dále od středu města je již rozptýlená. Zástavba městského charakteru se však výrazněji koncentrovala podél hlavní údolní osy. Nové domy se řadily v nových ulicích, vytyčovaných kolmo z údolí, důsledně ve směru lánové parcelace. V některých částech vznikly i ucelenější vilové čtvrti na pravouhlém základě. [6] Protože terén od potoka a komunikace stoupá na severní a jižní stranu do svahu, tak jsou usedlosti umístěny v těsné blízkosti hlavní komunikace a za nimi na vzdálenějších a strmějších pozemcích jsou pak lány. Na severu od centra Mikulášovic můžeme pozorovat strukturu z novověké kolonizace, většinou se jedná o novověké parcelační řady. [7] Do katastrálního území Mikulášovic patří i Tomášov, Mikulášovice a Salmov. Důvodem založení těchto osad byl velký rozmach pěstování lnu a prádlačství na přelomu 17. a 18. století. Lánová struktura dnes už není v krajině na první pohled dobře rozeznatelná, ale některé plužiny se dochovaly.

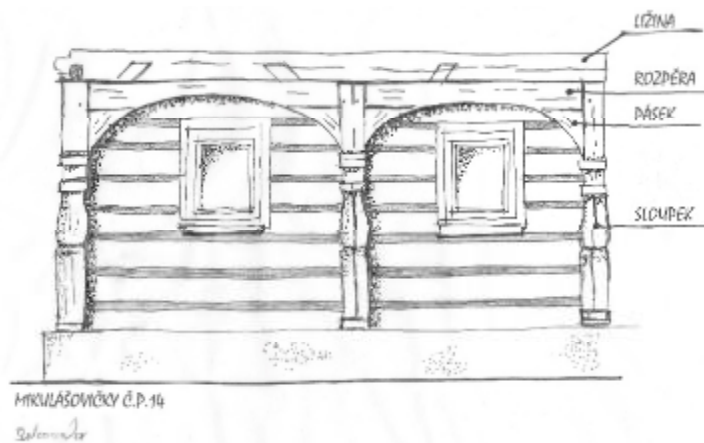


**Obr. 2** Vývoj sídelní struktury Mikulášovice – zleva: II. vojenské mapování 1836-1852; Císařské povinné otisky stabilního katastru z roku 1843; Aktuální ortofoto mapa – Stabilní snímek z roku 2016

### 1.3 Podstávkové domy

Oblast podstávkových domů má ve střední Evropě nezaměnitelný charakter. Jak bylo výše zmíněno, tato oblast se rozprostírá na trojmezí Česka, Polska a Německa. Podstávkové domy výrazně a působivě doplňují zdejší krajinu a představují jedinečné dědictví, které ukazuje na způsob a styl života venkovanů, sedláků a řemeslníků – našich předků.

Podstávkový dům je typ dřevěné stavby, která obsahuje dřevěnou konstrukci, tzv. podstávku, která je umístěná vně obvodových stěn. Konstrukce podstávky nese konstrukci hrázděného, roubeného patra, nebo konstrukci krovu. Váha patra je tak přenesena skrze sloupky přímo do podezdívky, aniž by zatěžovala roubenou světnici v přízemí. Samotná podstávka se skládá ze sloupku, horizontální ližiny, pásku a rozpěry (viz obr.3) – tyto prvky mohou mít zdobné profilování hran. Různé oblasti v Čechách, Německu či v Polsku mají své charakteristické ztvárnění a zpracování konstrukce podstávky.



**Obr. 3** Detail podstávkové konstrukce – Mikulášovičky č.p.14

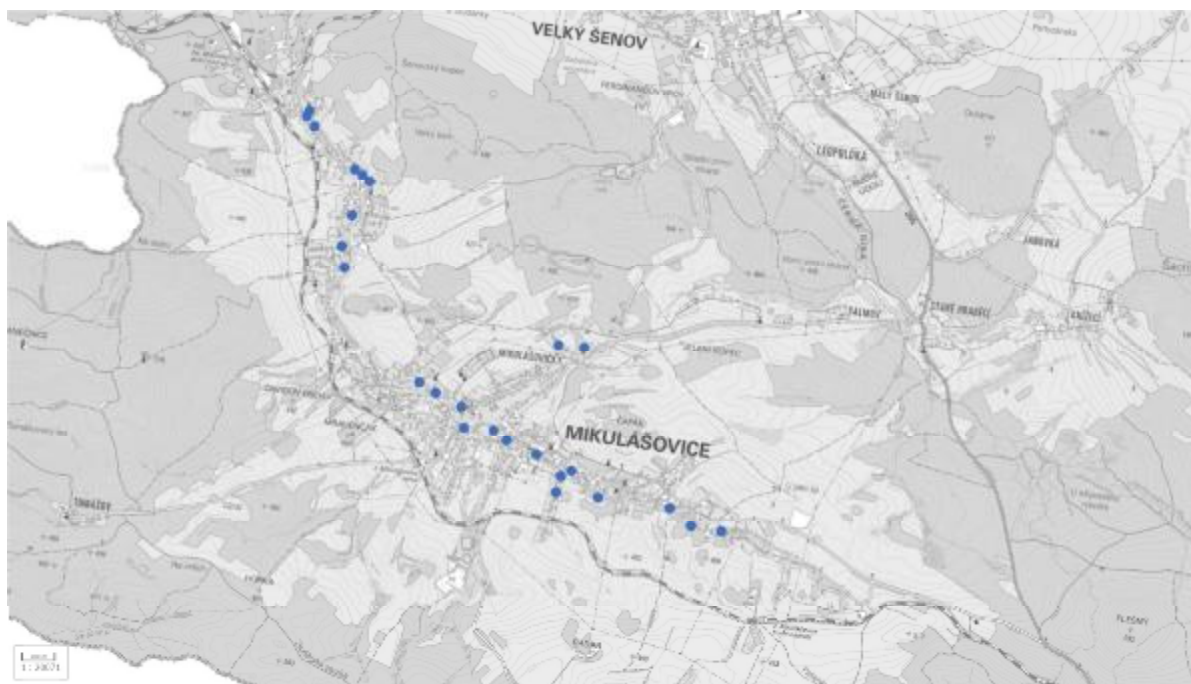
Česká oblast podstávkových domů v současnosti chátrá, nejvíce se především jedná o objekty v zmíněné oblasti bývalých Sudet. V této oblasti se nacházejí jak zaniklé, tak i vylidněné vesnice, kde nejsou žádní trvalí obyvatelé, ale jen opuštěné a hodnotné domy včetně podstávkových. Ale i přes zmíněný úpadek můžeme dnes obdivovat několik desítek podstávkových domů, které díky péči chalupářů jsou zachráněné a udržované.

## 2 METODIKA MAPOVÁNÍ A SHROMAŽĎOVÁNÍ DAT

Výsledky mapování podstávkových domů v Mikulášovicích jsou zpracované na základě terénního průzkumu, který se uskutečnil v květnu 2017. V rámci průzkumu se navštívili veškeré podstávkové domy v dané lokalitě. Fotografiemi se zaznamenal fyzický stav objektů, detaily konstrukce podstávky, okna, dveře a širší vztahy na okolní krajinu. Za pomoci mapových podkladů Českého úřadu zeměměřického a katastrálního (ČÚZK) se získala data o vlastnících podstávkových domů, včetně přibližných rozměrů daných objektů. Veškerá data včetně detailnějšího popisu a hodnocení objektů se zanesla do přehledné databáze.

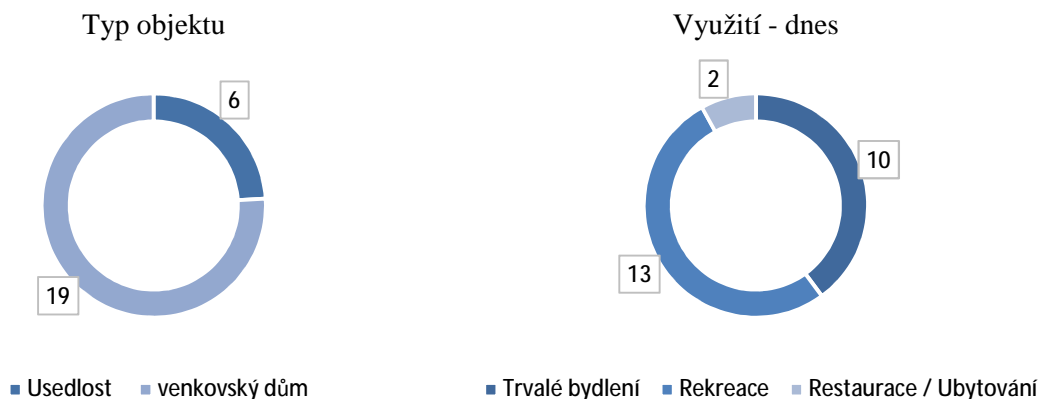
## 3 MIKULÁŠOVICKÉ PODSTÁVKY - VÝSLEDKY

Podstávkové domy se v Mikulášovicích převážně vyskytují kolem vodního toku, Mikulášovického potoka, ale několik se jich také nachází na severu od centra Mikulášovic, v Mikulášovičkách. Hřeben objektů je ve všech případech souběžný s hlavní osou, s komunikací či potokem.

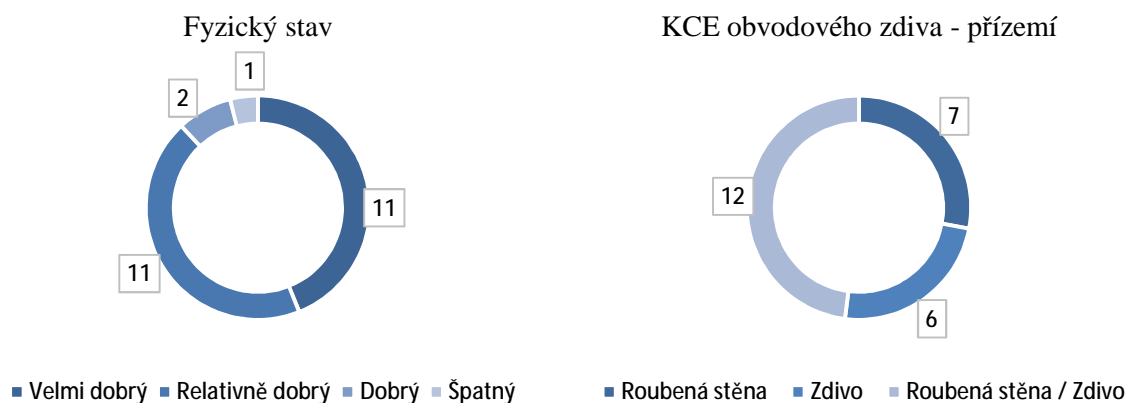


Obr. 4 - Poloha podstávkových domů v Mikulášovicích

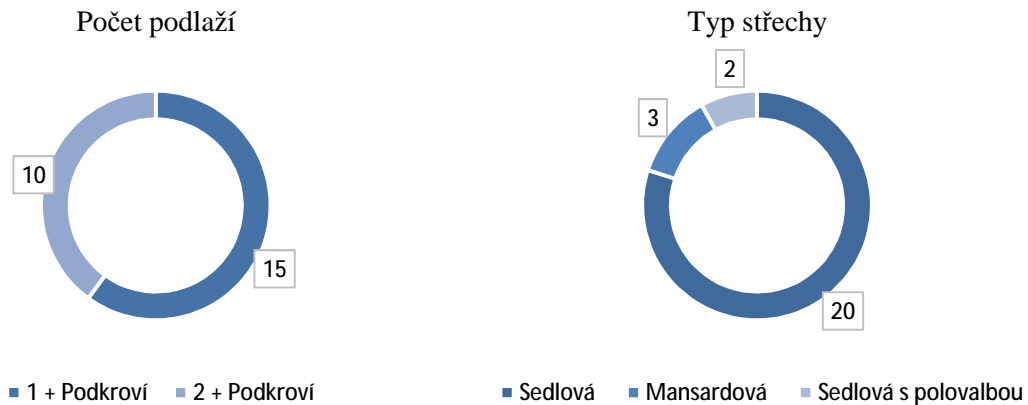
V Mikulášovicích můžeme tedy nalézt celkem 25 dochovaných i částečně dochovaných podstávkových domů, což činí 3,8 % z celkového počtu mikulášovických domů (650 domů – 2011). Z velké části se jedná o typ venkovských domů 76 % (19 objektů) a zbylých 24 % tvoří usedlosti (6 objektů). Tyto objekty jsou dnes využívány především k rekreaci 52 % (13 objektů) k trvalému bydlení je využíváno 40 % (10 objektů) a zbylých 8 % (2 objekty) jsou zde využívány jako restaurace s ubytováním.



U některých objektů můžeme pozorovat nevhodné zásahy, které byly provedeny v rámci rekonstrukce či opravy. Díky těmto zásahům hodnota objektů klesá a objekt ztrácí autentičnost. Fyzický stav mikulášovických podstávek je různý, některé objekty jsou ve velmi dobrém stavu a některé zas ne. Mezi objekty s velmi dobrým stavem patří především objekty, které byly prohlášeny za kulturní památku (4 objekty – č.p. 311, č.p. 449, č.p. 5 a č.ev. 5), celkem je přibližně 44 % (11 objektů) ve velmi dobrém stavu.



Převažujícím tvarem půdorysů objektů je z 87,5 % obdélník, který se pohybuje u venkovského domu v rozměrech 5,3 x 10,7 m – 9,3 x 15,5 m a u usedlostí 6,3 x 13,0 m – 11,8 x 17,8 m. Obvodové zdivo přízemí je většinou v kombinaci roubené stěny a zdiva 48 %. Kde v roubené části se nacházela světnice a ve zděné části chlévy a sklípky. Pokud objekt má i patro, kde se nacházely komory, tak je vždy tvořeno hrázděnou konstrukcí. Nejrozšířenějším typem střech mikulášovických podstávek je ze 80 % sedlová střecha, ale také je tu zastoupená střecha mansardová 12 % a sedlová s polovalbou 8 %. U objektů se sedlovou střechou je charakteristické i obložení štítů. Nacházejí se tu zde obložení jak z okresně sestavované břidlice, tak i ze svislého dřevěného bednění a ze šablon asphaltové šindele.



Konstrukce podstavky je u většiny objektů (68 %) tvořená převážně sloupky, rozpěrou vloženou pod ližinu mezi sloupky. Ližina je seříznutá spolu s pásky do tvaru plochého segmentového oblouku. Mezi další variantu lze jmenovat uspořádání podstavky, která je tvořená stejně jako předešlá konstrukce, jen je opatřena vodorovným bedněným obkladem. Tyto varianty konstrukce podstavky jsou charakteristické pro České Švýcarsko, Šluknovsko a Lužické hory. [8]

### 3.1 Fotodokumentace



Obr. 5 Vlevo: Mikulášovice č.p. 311 (KP); vpravo Mikulášovice č.p. 508



Obr. 5 Vlevo: Mikulášovice č.p. 471; vpravo Mikulášovice č.p. 470



Obr. 5 Vlevo: Mikulášovice ev.č. 9; vpravo Mikulášovičky č.p. 14

## 4 ZÁVĚR

Shromážděné výsledky z mapování podstávkových domů v Mikulášovicích poukazují na to, že objekty v této lokalitě jsou jedinečné, hodnotné a dotváří pozitivně zdejší krajinu. Následně se tu nachází i spoluurčující objekty, které jsou neutrální a běžné. Jsou to objekty, u kterých se dochovala jen část konstrukce podstávky či jiný charakteristický detail. Celkově se jedná o jedinečnou lidovou architekturu, která by se měla zachovat i pro další generace, neboť poukazuje na způsob a styl života našich předků a na um řemeslníků se smyslem pro detail. Historická hodnota podstávkových domů a atmosféra lokality jsou silným důvodem pro jejich zachování pro další generace.

Další detaily z tohoto průzkumu budou k nahlédnutí na nově vznikajícím webovém portálu [www.podstavkove-domy.cz](http://www.podstavkove-domy.cz). Webový portál shromažďuje nejen důležité informace o podstávkových domech, ale také bude obsahovat interaktivní mapu s databází objektů, různé analýzy a doporučení, jak zachovat tuto lidovou architekturu pro další generace.

### Použitá literatura

- [1] BŘEZINOVÁ, Taťana a DIBELKOVÁ, Irena. Šluknovsko. Praha: Olympia, 2005. Průvodce po České republice (Olympia). ISBN 80-7033-898-9.
- [2] Integrovaný portál MPSV: Měsíční statistika nezaměstnanosti [online]. Praha: Úřad práce České republiky, 2017 [cit. 2017-01-21]. Dostupné z: <http://portal.mpsv.cz/sz/stat/nz/mes>
- [3] Průměrný věk obyvatel v obcích Ústeckého kraje v letech 1991 až 2015 [online]. Praha: Český statistický úřad, 2016 [cit. 2017-01-22]. Dostupné z: <https://www.czso.cz/csu/xu/prumerny-vek-obyvatel-v-obcich-usteckeho-kraje-v-letech-1991-az-2015>
- [4] RŮŽKOVÁ, Jiřina a ŠKRABAL, Josef. Historický lexikon obcí České republiky 1869-2005. Praha: Český statistický úřad, 2006. ISBN 80-250-1277-8.
- [5] RŮŽKOVÁ, Jiřina a ŠKRABAL, Josef. Historický lexikon obcí České republiky 1869-2005. Praha: Český statistický úřad, 2006. ISBN 80-250-1277-8.
- [6] KUČA, Karel. Města a městečka v Čechách, na Moravě a ve Slezsku. Praha: Libri, 1998. ISBN 80-85983-15-X.
- [7] Atlas krajiny České republiky: Landscape atlas of the Czech Republic. Praha: Ministerstvo životního prostředí České republiky, 2009. ISBN 978-80-85116-59-5.
- [8] PEŠTA, Jan. Encyklopedie českých vesnic: vesnické památkové rezervace, zóny a ostatní památkově hodnotná vesnická sídla v Čechách. Praha: Libri, 2009. ISBN 80-7277-147-7.